

ELLE[®]

Chic!
LES
CUISINES
ONT DU
STYLE

DECORATION

IDÉE DÉCO
LE STORE, C'EST
LE NOUVEAU
RIDEAU

TENDANCE
LES DESIGNERS
ARTISTES

TISSUS & PAPIERS PEINTS

LA FOLIE DES FLEURS

22 PAGES POUR PLANTER LE DÉCOR

M 01178 - 261 - F: 4,90 € - RD

N° 261 AVRIL 2018

FRANCE METROPOLITAIN 4,90 € / AND: 5,60 € / A: 7,60 € / BEL: 5,80 € / CAN: 7,90 €
CND / D: 8,10 € / DOMS: 5,90 € / CH: 9 FS / ESP: 5,70 € / FIN: 7,90 € / GR: 5,90 € /
IT: 5,90 € / LUX: 5,90 € / MAR: 69 MAD / MAY: 10 € / NL: 6,80 € / PORT. CONT: 5,70 €
/ POLY A: 2000 CFP / NCA: 1850 CFP / TUN: 8,50 TND

MAISON-GALERIE DÁ LIÇENCA AU PORTUGAL

Les arts décoratifs en résidence

Franck Laigneau, ex-galeriste parisien, a réalisé son rêve : créer un lieu unique et hors du commun qui comblerait les amoureux de l'art. Situé au cœur de la région de l'Alentejo, ce lieu incroyable rassemble aujourd'hui une maison d'hôtes et une galerie d'art, sous un nom qui ne s'oublie pas : Dá Liçenca.

RÉALISATION **BARBARA BOURGOIS** TEXTE **PHILIPPE TRÉTIACK**
PHOTOS **YVES DURONSOY**

Place forte

Entièrement refaçonée, cette ancienne propriété agricole du début du XX^e siècle cache derrière ses hauts murs mille et une surprises.



La cour de l'ancienne propriété agricole,
centre névralgique du domaine



Trait d'union

Pour relier les deux parties de la maison, les propriétaires ont fait construire une galerie vitrée qui s'ouvre sur un paysage d'oliviers.

De sa passion pour Rudolf Steiner, chantre de l'anthroposophie et bâtisseur d'une icône de l'architecture, le Goetheanum, près de Bâle en Suisse, Franck Laigneau a conservé une soif d'utopie communautaire, un désir fou, celui de créer à son tour un lieu d'exception où se rassembleraient quelques initiés épris d'art et de sublimité. C'est chose faite au Portugal, dans la région de l'Alentejo, non loin de la ville-nid d'aigle d'Estremoz.

Là, dans une ancienne propriété agricole du début du XX^e siècle, cet ex-galeriste du 7^e arrondissement de Paris, aidé par son associé Vitor Borges, a donné naissance à un lieu magnifique, une retraite perdue dans les chênes-lièges et les oliviers. Dans ce havre d'élégance, seuls dérangent les moutons de passage et les vents violents. ►



Foyer éruptif

Dans la salle à manger, une cheminée italienne en fer et plomb des années 60 trône au centre et donne le change à une paire de fauteuils années 50 tapissés gris clair et rose de Felix Kayser et à une longue table, Dornach Design, vers 1950, entourée de chaises "BM 65" en chêne et cannage de rotin, du Danois Børge Mogensen.

Un salon-galerie où les arts décoratifs du XX^e siècle ont trouvé un cadre à leur mesure



La nuit, le ciel est baigné d'étoiles. Partout, la vastitude, dans le paysage comme dans les jardins et les salons. Aujourd'hui, quatre bâtiments forment un petit hameau. La maison d'hôtes offre une poignée de chambres et de suites réchauffées de quelques œuvres Jugendstil, Sécession viennoise ou d'inspiration nordique.

Dans le tracé des murs comme dans le dessin des fenêtres ouvertes pour cadrer l'horizon, tout est œuvre d'artisans. Recrutés sur place, **ces héros anonymes, souvent nonagénaires, se sont révélés prompts à creuser dans un seul bloc de marbre** des baignoires et des emmarchements. Habiles, ils ont dallé les sols, élevé des murs blanchis à la chaux. Dans cette région de carrières de marbre, le blanc éclate. Il est parfois serti de rose ; ces deux teintes viennent en contrepoint des dallages gris. De gros rochers épaulent les murs, des piscines s'ouvrent, bordées d'arbres fruitiers à senteurs d'agrumes, disposés à leur tour sur des terreaux lunaires de marbre ou de gravier.

Dans l'ancien pressoir, un restaurant et une galerie d'art complètent un dispositif où le repos du corps épouse l'exaltation de l'âme. Le paysage est vaste, les ambitions superbes. « L'inspiration nous est venue de Naoshima, petite île d'artistes japonaise, et du souvenir d'un film d'Alain Tanner, "Dans la Ville blanche", raconte Franck Laigneau. Le résultat est là : une ville blanche, perdue dans les terres comme une île en pleine mer. Son nom ? « Dá Licença », expression employée par les cavaliers avant de se mettre en selle et que l'on pourrait traduire par « Puis-je ? ». Une politesse qui résume à elle seule toute une philosophie ■

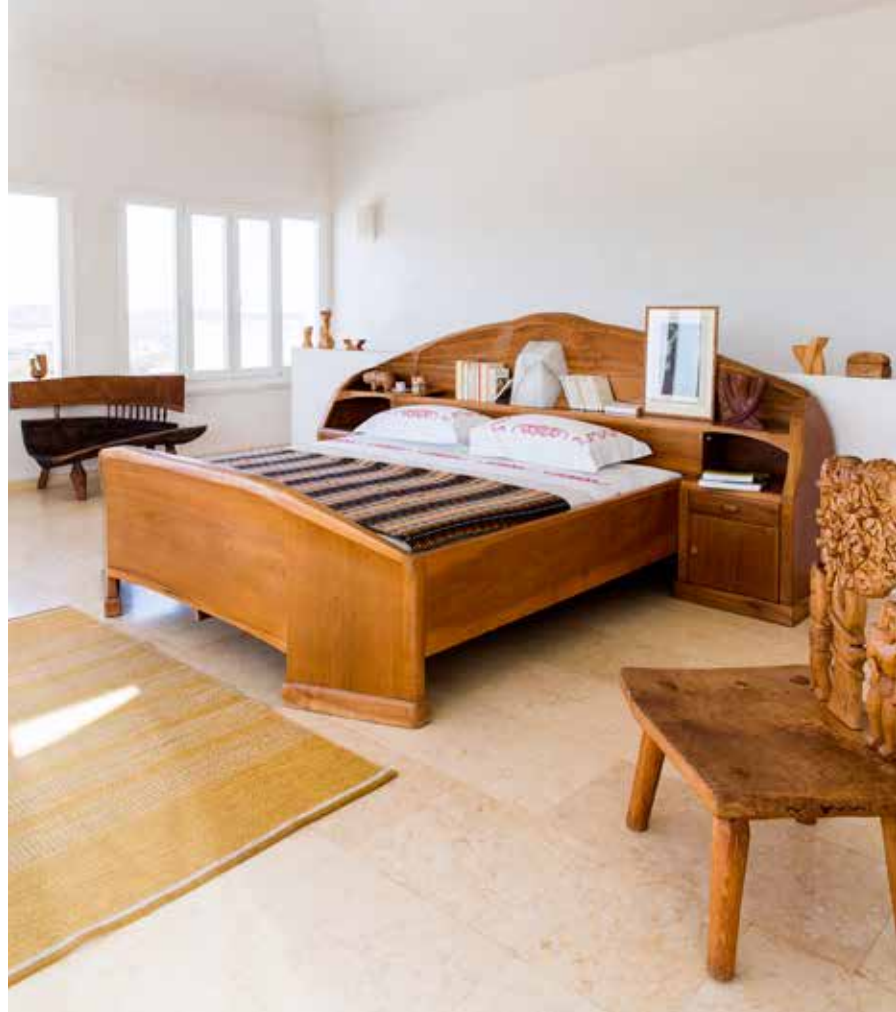
Renseignements p. 204.

Combinaison gagnante

Dans le salon, autour d'une table basse en pierre naturelle, une paire de fauteuils pliants "Laminex" de Jens Nielsen, 1966, et un ensemble sofa et fauteuils de Kurt Østervig, vers 1960. Placé dans un angle, un cabinet asymétrique en bois sculpté et gougué de Heinrich Eckinger, vers 1935. A gauche, sculpture en bois de Brian Le Mar, et lampes de table en pierre granuleuse, signées Albert Tormos, vers 1970.

Inspiration nordique

Dans une suite du premier étage, lit majestueux avec applique intégrée en albâtre de style anthroposophique des années 30. Près de la fenêtre, une banquette en bois sculpté de Wladyslaw Trojan, vers 1960. Au premier plan, chaise "Adam et Eve" de Okänd Konstnär.



Anthroposophical design

Pièces rares, un bureau et son fauteuil en bois sculptés à la gouge, Dornach Design, de Heinrich Eckinger, meublent un coin du salon. Lampe de Franz Sproll, vers 1940.

Sous l'oculus

Sur un bahut de style anthroposophique, lampe en bois sculpté et gougé, avec abat-jour en résine, signé Reimar Von Bonin (vers 1960) et une sculpture en bois de Brian Le Mar.



Beaux volumes et matériaux bruts campent un décor d'une simplicité radicale



Ilot central. La salle de bains extra-large s'organise autour de la baignoire sculptée à la main par des artisans locaux dans un bloc de marbre d'Estremoz. Dessinée par Vitor Borges, la paire de lavabos a été réalisée également dans un marbre de la région. Fauteuil "Duyan" en rotin et fer de John Risley (1952), tapisserie en chanvre de Lieva Bostoen et tabouret en bois plié de Sven Kai Larsen.

Dans l'ancien pressoir,
un restaurant et une galerie d'art !



Table d'hôtes

Dans la salle du restaurant, tables en marbre et chêne et appliques ont été dessinées par Vitor Borges. Chaises en rotin (Maison Drucker). Dans le fond, buffet et table en chêne sculpté en bas-relief et polychrome de Joseph Savina, 1947. Au centre, dans la niche, une sculpture en étain de Jan Kodet, vers 1960.



Clin d'œil

Dans une des chambres avec piscine privée, panneaux en céramique d'Alexandre Charpentier (vers 1900) et vases en marbre d'Estremoz dessinés par Marco Sousa Santos.



Objets précieux

Dans la galerie d'art attenante au restaurant, un large choix de meubles et d'objets à vendre comme ce cheval à bascule de Dornach Design (vers 1940), ce coffre en orme de Franz Sproll et autres objets de style anthroposophique.



Jardin secret
La terrasse
privée d'une
des chambres du
rez-de-chaussée,
cloisonnée par
des panneaux
de marbre, s'ouvre
sur la piscine.



Une thébaïde de luxe où chaque
point de vue invite à la rêverie

Cœur de cible
Panorama XXL pour cette piscine
sphérique bordée de pavés et entourée
de blocs de marbre de la région.